

Procès-verbal du bureau du mercredi

17 février 2016

Le 17 février de l'année deux mille seize à neuf heures trente, les membres du Bureau de l'Association Xylofutur se sont réunis à Bordeaux Sciences Agro, sur convocation du Président et conformément à l'article 13 des Statuts.

Il a été dressé une feuille de présence qui a été émarginée par tous les membres présents ou représentés en entrant en séance et qui est annexée au procès-verbal de la réunion.

Membres du Bureau présents ou représentés

Cf Liste d'émargement ci-jointe

Excusés : Jean-Gorges MICOL - Jean-Jacques SOULAS

Ordre du jour

1. Approbation PV Bureau 9 décembre 2015
2. Modifications bureau, gouvernance et aspects statutaires
3. Point sur l'année 2015 - nouveaux services, point financier, point RH
4. Campagne adhésion 2016, et parrainage, bilan de la mobilisation des membres du bureau
5. Feuille de route 2016 dans le cadre du contrat de performance 2015 - 2018
6. Acter l'entrée des Universités de Limoges, Poitiers, La rochelle et des écoles, l'IAE et Kedge Bordeaux, au Conseil Scientifique
7. Validation des prochaines dates des bureaux 11 mai, 14 septembre et 13 décembre 2016

1. PV Bureau du 9 décembre 2015

Première résolution

Le procès-verbal est adopté à l'unanimité

2. Modification du bureau

Deuxième résolution

Pour SMURFIT KAPPA COMPTOIR DU PIN, entrée de Philippe DUTEIL comme suppléant.

Le Bureau considère que le changement de dénomination du mot « Bureau » en « conseil d'administration » est utile. Toutefois cela génère des modifications.

Par conséquent ces modifications seront enclenchées dès que d'autres modifications devront être effectuées : Processus de labellisation adapté à des projets « confidentiels et bilatéraux ».

La demande de Mme Laurence Colombani, d'être membre du bureau, sera prise en compte lors du renouvellement du Bureau, avec les autres candidats.

3. Point sur l'année 2015 - Finance

Le Budget 2015 et le Budget 2016 sont présentés au Bureau. Le président et le directeur du pôle ont indiqué être en négociation avancée avec les financeurs qui devrait permettre la fongibilité de certaines dépenses de manière à équilibrer les comptes 2015.

Il s'agit d'équilibrer le manque à gagner sur la prévision de recettes « contributions projets » et les dépenses RH consécutives au doublon du directeur durant les mois de Février et Mars 2015

Le Bureau confirme la nécessité d'essayer de recouvrer la créance de FERMENTALG (12 000€ TTC) vis-à-vis du pôle pour la labellisation du projet TRANSALG. Le bureau est informé que FERMENTALG n'ayant pas renvoyé la convention de labellisation signée au pôle, FERMENTALG pourrait ne pas acquitter la facture.

Point sur l'année 2015 - Nouveau Services

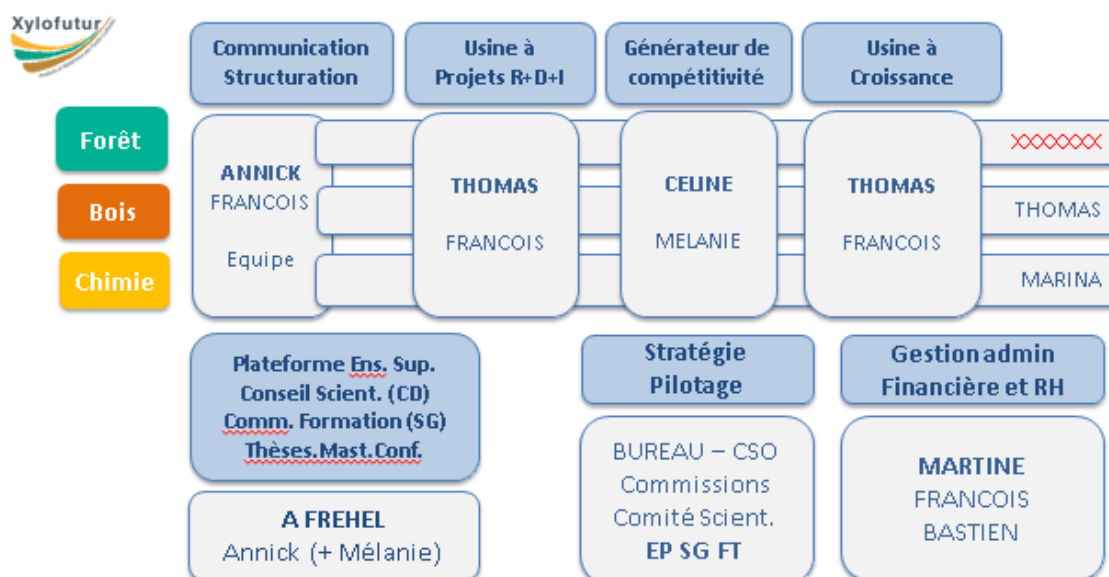
Service Inn' Wood Invest : le Bureau considère, suite aux remarques de membres du Bureau que la formulation du « projet » de courrier d'explication n'est pas bonne ni sur le fond ni sur la forme et ne doit pas être diffusé. Certains membres du Bureau considèrent que ce service ne fait pas partie du rôle du pôle.

Le Président rappelle que c'est une commande exigée de l'Etat conformément à la feuille de route 2015 – 2016 au contrat de Performance et là la Stratégie Nationale « NFI ».

L'élargissement et l'enrichissement de l'offre 4D+ n'a pas généré de commentaire du Bureau.

Point sur l'année 2015 - RH

- Marina Lopez Guia s'est présentée au Bureau qui lui souhaite la bienvenue. Marina est à la disposition des adhérents et plus particulièrement de ceux intéressés par l'Axe CHIMIE DU BOIS – BIOECONOMIE



- Le schéma d'affectation des RH sur les métiers et les axes stratégiques du pôle est présenté. Le Directeur fait remarquer qu'il est important de renforcer l'AXE FORET.
- Le Président de la Commission « Forêt » indique que celle-ci a décidé de ne pas renforcer le DAS FORET avant 2017. Il indique qu'il verra les présidents de commissions pour répartir le travail sur les DAS chimie et Bois sur les 3 DAS.
- Le Président et le directeur indiquent que cela nécessitera de ralentir 2 actions importantes : XYYLOBUILD et LIGNOCELL MARKET avec un risque financier non négligeable.

4. Campagne adhésion 2016, et parrainage, bilan de la mobilisation des membres du bureau

Parrainage : La campagne de parrainage qui avait été décidée au précédent Bureau consécutivement à la décision de ne pas augmenter les cotisations.

Cette campagne, n'a permis de mobiliser qu'un adhérent, avec 15 contacts ayant générés 3 négociations d'adhésions et une adhésion conclue.

Le Bureau décide qu'il ne faut pas relancer les adhérents. La campagne n'est cependant pas arrêtée et la Responsable Communication du pôle reste à l'écoute des adhérents qui apporteraient leur contribution au parrainage.

Cotisations et adhésions :

Les cotisations sont légèrement meilleures qu'en 2015 mais parce que le pôle a lancé la campagne un peu plus tôt pour faire face à ses problèmes structurels de Trésorerie.

Le Président et le Directeur, précisent que sans auto financement : « cotisations » comme « contributions projets », ou encore « mise à disposition de personnels » de la part des adhérents, la part d'autofinancement du budget risque être insuffisante pour mobiliser les subventions publiques de la Région et de l'Etat.

Un point sur le financement du pôle sera fait avant le séminaire BUREAU du 06 Avril 2015 aux Membres du Comité de suivi opérationnel pour présenter un budget réduit.

Les membres présents de ce bureau ont fait ressortir le besoin imminent de se réunir et ont décidé d'organiser pour le 6 avril un séminaire Xylofutur.

Séminaire qui se déroulera par une réunion plénière introductive, avec différents points, suivi d'ateliers avec sa restitution.

Les membres du bureau souhaitent évoquer :

La valorisation de l'image de Xylofutur,

Ne pas prendre le risque de se transformer en cabinet de consultant,

Mieux cibler son rôle,

Le PNFB,

Feuille de route 2025/2018,

Le plan Recherche et Développement & Innovation 2025,

La politique des pôles 3.

5. Feuille de route 2016 dans le cadre du contrat de performance 2015 - 2018

	Maintenir/redynamiser les flux de projets de RDI
1.1	Renfort impératif du DAS FORÊT
1.2	Ateliers "Pré projets" : lignes budgétaires, besoins, acteurs
1.3	Le pôle "Experts" pour les Financeurs : CRA, ADEME, ANR, ... (Co *adm. AMI AAP)
1.4	Développer le nombre d'adhérents ! Revoir Site Web, prospection individuelle
1.5	Club des locomotives et des porteurs de projets Innovants (CF autres pôles)

- 1.6** **Modifier le processus de labellisation :**
- > respect confidentialité/projets bilatéraux
 - > Soutien à des projets Innovant valorisant ou générant de la R&D

6. Acter l'entrées des Universités de Limoges, Poitiers, La rochelle et des écoles, l'IAE et Kedge Bordeaux, au Conseil Scientifique

Sera aussi vu le 4 avril durant la réunion du Conseil Scientifique. Avec le renouvellement de la convention CAP FOREST.

7. Validation des prochaines dates des bureaux 11 mai, 14 septembre et 13 décembre 2016

Il a été décidé de garder la date annoncée du 11 mai, malgré que cette date ne pourra pas permettre à certains de nos membres d'être présents, aucune autre date n'ayant été trouvé satisfaisante.

8. Rectification sur PV du 9 septembre 2015, de la deuxième résolution, concernant le renouvellement de la mission du Commissaire aux Comptes.

Le renouvellement de la mission du Commissaire aux Comptes, Monsieur Jean Luc Bey est pour 6 exercices et pas 3 comme indiqués sur le PV du 9 septembre 2015.

Cette nomination prend effet à compter de l'exercice social clos le 31 décembre 2015, prenant fin à l'exercice social qui sera clos le 31 décembre 2020

Commissaire aux comptes dans la société DEIXIS spécialisée dans le domaine associatif dont le cabinet est situé 4 bis chemin de la Croisière 33550 LE TOURNE.

Le suppléant proposé est Monsieur Nicolas de LAAGE de MEUX.